

PREDLOG 2. OBRAVNAVA

Na podlagi Zakona o cestah (Zces-1, Uradni list RS, št. 109/10) in Statuta občine Žalec (Uradni list RS, št. 29/13) je Občinski svet občine Žalec na ____ seji dne _____ 2014 sprejel

ODLOK

o spremembah in dopolnitvah Odloka o občinskih cestah in cestno prometni ureditvi v Občini Žalec

1. člen

Odlok o občinskih cestah in cestnoprometni ureditvi v Občini Žalec (Uradni list RS, št. 52/12) se dopolni tako, da se v prvem odstavku 2. člena (pomen izrazov), doda:

»Intervencijske poti« so poti, namenjene zagotavljanju dostopa intervencijskih vozil do objektov in vhodov v objekte.

»Intervencijska vozila« so vozila organov in organizacij, ki opravljajo intervencijske naloge v skladu z zakonskimi pooblastili, ter vozila, ki opravljajo intervencijsko dejavnost na področju gospodarskih javnih služb.

»Lastnik vozila« je fizična ali pravna oseba, na ime katerega je vozilo registrirano in so podatki o njem razvidni iz evidence lastnikov motornih vozil oziroma iz drugih dokumentov v primeru, da vozilo ni registrirano.

»Parkirna ura« je naprava ali predmet za ročno označitev časa prihoda oziroma začetka parkiranja, s katero voznik označi čas prihoda na območju časovno omejenega parkiranja.

»Označitev časa prihoda« pomeni na vidnem mestu v vozilu nameščena oznaka začetka parkiranja. Začetek časa prihoda lahko voznik označi tako, da namesti ročno parkirno uro ali na listu papirja razločno napiše uro začetka parkiranja.

»Izvajalec oziroma upravljavec skladišča oziroma hrambe zapuščenih vozil« je fizična ali pravna oseba, pooblaščen s strani župana.«

2. člen

Za 31. členom se doda nov, 31.a člen (vzdrževanje parkirnih površin), ki se glasi:

»(1) Redno letno in zimsko vzdrževanje javnih parkirnih površin opravlja pristojna krajevna skupnost ali Mestna skupnost Žalec po legi nepremičnine.

(2) Izvajalec rednega vzdrževanja odgovarja za škodo, ki jo le-ta povzroči ob izvajanju lokalne gospodarske javne službe.

(3) Izvajalec rednega vzdrževanja je dolžan skleniti zavarovanje svoje odgovornosti za škodo, povzročeno tretjim osebam za primer poškodb iz naslova naravnih nesreč ali izvajanja lokalne gospodarske javne službe.«

3. člen

Za 32. členom se doda nov, 32a. člen (časovno omejeno parkiranje), ki se glasi:

»(1) Na javnih parkirnih površinah je parkiranje lahko časovno omejeno, in sicer do dveh ur. Za časovno omejeno parkiranje se parkirnina ne plačuje.

(2) Dovoljeni čas parkiranja v območju časovno omejenega parkiranja mora biti označen na dopolnili tabli prometnega znaka, ki označuje parkirišče s časovno omejenim parkiranjem.

(3) Voznik, ki parkira vozilo na javnih parkirnih površinah, na katerih je parkiranje časovno omejeno, mora čas začetka parkiranja označiti s parkirno uro ali z listkom, na katerem je čitljivo napisan čas začetka parkiranja, ki ga voznik namesti na vidnem mestu armaturne plošče pod prednjim vetrobranskim steklom. Po izteku dovoljenega časa parkiranja mora voznik vozilo odpeljati. Podaljšanje parkiranja na istem parkirnem mestu ni dovoljeno.

(4) Na javnih parkirnih površinah je parkiranje dovoljeno le znotraj označenih parkirnih površin.

(5) Določila tega člena veljajo tudi za vozila invalidov in pogodbenih uporabnikov vozil za oskrbovanje oskrbovancev na domu, katerih vozila so označena z veljavno parkirno karto upravičencev do njene uporabe, razen če je s prometno signalizacijo drugače določeno.

(6) Določila tega člena ne veljajo za intervencijska vozila v času izvajanja dejavnosti, razen če je s prometno signalizacijo drugače določeno.

(7) Z globo 40 EUR se kaznuje za prekršek voznik ali lastnik oziroma uporabnik vozila, ki ravna v nasprotju s tretjim, četrtim in petim odstavkom tega člena.«

4. člen

Za 32a. členom se doda nov 32.b člen (določitev časovno omejenih območij parkiranja):

»Območja kratkotrajnega parkiranja ter časovna omejitev so določeni v prilogi tega odloka.«

5. člen

Za 37. členom se doda nov, 37.a člen (dostava blaga), ki se glasi:

»(1) Dostava in odvoz blaga na javnih prometnih in parkirnih površinah ne sme ovirati normalnega poteka prometa in mora biti opravljena hitro in brez odlašanja. V primeru onesnaženja javne prometne ali parkirne površine pri dostavi ali odvozu blaga je potrebno prometno oziroma parkirno površino temeljito očistiti.

(2) Občinska uprava lahko določi, da se v strnjjenih stanovanjskih delih mesta dostava blaga lahko izvaja šele po 6. uri zjutraj.

(3) Z globo 40 EUR se kaznuje za prekršek voznik, ki ravna v nasprotju z določbami tega člena.

(4) Z globo 100 EUR se kaznuje za prekršek pravna oseba, samostojni podjetnik posameznik ali posameznik, ki samostojno opravlja dejavnost, ki ravna v nasprotju z določbami tega člena, njihova odgovorna oseba pa z globo 40 EUR.«

6. člen

Tretji odstavek 38. člena se spremeni tako, da se glasi:

»(3) Z globo 80 EUR se kaznuje za prekršek voznik ali lastnik oziroma uporabnik tovornega vozila ali avtobusa, ki ravna v nasprotju z določbami tega člena.«

7. člen

Za 38. členom se doda nov, 38.a člen (parkiranje počitniških prikolic in avtodomov), ki se glasi:

»(1) Na javnih prometnih in parkirnih površinah ni dovoljeno parkirati počitniških prikolic oziroma avtodomov z namenom bivanja, zimovanja ali uporabe za drug namen, če to ni posebej označeno in za ta namen posebej urejeno,.

(2) Ne glede na določilo iz prvega odstavka tega člena je dovoljeno parkirati počitniške prikolice oziroma avtodome, če je to posebej dovoljeno z odločbo občinskega organa za potrebe opravljanja določene dejavnosti uporabnika.

(3) Z globo 80 EUR se kaznuje za prekršek voznik ali lastnik oziroma uporabnik avtodoma ali prikolice, ki ravna v nasprotju z določbami tega člena.«

8. člen

Za 38a. členom se doda nov, 38.b člen, (ustavitev in parkiranje), ki se glasi:

»(1) Ustavitev in parkiranje vozil je prepovedano povsod, kjer to prepovedujejo prometna signalizacija ali določbe Zakona o pravilih cestnega prometa, dodatno pa še:

1. na obračališču avtobusov;
2. na površinah, kjer se ovira dostop do transformatorske postaje ali do označenega priključka za vodovodno omrežje oziroma do drugih vodov gospodarske javne infrastrukture oziroma na ali pred komunalnimi napravami (priključki na vodovodno omrežje, kanalizacijski jaški, hidranti, kontejnerji za odpadke ipd.);
3. na zelenih površinah, otroških in drugih igriščih, tržnicah ter na funkcionalnih zemljiščih spomenikov in obeležij.

(2) Z globo 40 EUR se kaznuje za prekršek voznik ali lastnik oziroma uporabnik vozila, ki ravna v nasprotju s prvo točko prejšnjega odstavka.

(3) Z globo 80 EUR se kaznuje za prekršek voznik ali lastnik oziroma uporabnik vozila, ki ravna v nasprotju z drugo in tretjo točko prvega odstavka.«

9. člen

Za 46. členom se doda nov, 46.a člen, (odstranitev zapuščenega vozila), ki se glasi:

»(1) Na javni prometni in parkirni površini ali na drugi javni površini, ki ni namenjena prometu vozil, je prepovedano puščati zapuščena vozila, kot to določa veljavna cestno prometna zakonodaja.

(2) V primeru, ko pooblaščen uradna oseba najde zapuščeno vozilo, ravna v skladu z veljavno cestno prometno zakonodajo, tako da na vozilo namesti pisno odredbo, s katero naloži odstranitev vozila v treh dneh od dneva izdaje odredbe.

(3) V primeru, ko je vozilo po preteku roka še vedno na površini iz prvega odstavka tega člena, pooblaščen uradna oseba odredi odvoz vozila na za hrambo določen varovan prostor, istočasno pa se v

primeru onesnaženja površine pod zapuščenim vozilom poda prijavo ustrezni inšpekcijski službi. Vozilo odstrani pooblaščen izvajalec. Stroški, povezani z odvozom, hrambo in razgradnjo vozila, bremenijo lastnika vozila.

(4) V primeru, da lastnik ni znan, grede stroški odvoza in hrambe vozila v breme proračuna Občine Žalec oziroma upravljavca. Po treh mesecih se tako vozilo lahko uniči oziroma proda.

(5) Zapuščeno vozilo večje vrednosti se po poteku treh mesecev proda na javni dražbi, ki jo občasno organizira upravljavec skladišča zapuščenih vozil.

(6) Vrednost vozila ugotovi sodni cenilec in o tem poda pisno mnenje.

(7) Iz izkupička od prodanih vozil upravljavec pokrije stroške prevoza in hrambe vozil ter ostale stroške. Preostanek pripada lastniku vozila.

(8) Kadar se na javni dražbi prodajajo vozila, katerih lastnik ni znan, se izkupiček od prodanih vozil po pokritju vseh stroškov, nakaže na transakcijski račun Občine Žalec.

(9) Če se na kraju samem ugotovi, da je zapuščeno vozilo očitno zavrženo in predstavlja manjšo ali neznatno tržno vrednost oziroma gre le še za ostanke vozila in predstavlja odpadek ter s tem nevarnost za ljudi ali okolje (deli vozila, vozilo je brez vitalnih delov, nepopolno, dotrajano ali poškodovano ter je njegova vrednost manjša od stroškov odvoza, hrambe in razgradnje), se vozilo, na podlagi odredbe, ki jo izda pooblaščen uradna oseba, da takoj v razgradnjo ali uniči kot kosovni odpadek.

(10) Ne glede na določilo tretjega odstavka tega člena se lahko odredi takojšnji odvoz vozila, ki se nahaja na brežinah oziroma v strugi vodotoka ali na drugih površinah, če po presoji pooblaščen uradne osebe predstavlja nevarnost za onesnaževanje okolja ali ogroža varnost ljudi in premoženja.

(11) Z globo 120 EUR se kaznuje lastnik zapuščenega vozila, ki vozila ne odstrani, kljub temu, da je bila odrejena odstranitev v skladu z veljavno cestno prometno zakonodajo.«

10. člen

Z dnem uveljavitve tega odloka preneha veljati Odlok o načinu izvajanja gospodarske javne službe urejanja javnih parkirnih površin v Občini Žalec (Uradni list RS, št. 45/2004).

11. člen

Doda se nov 56.b člen (Določitev parkirnih površin), ki se glasi:

»Občinski svet občine Žalec s sklepom opredeli površine za parkiranje in določi njihov namen.«

12. člen

Doda se nov 56.c člen (vzpostavitev sistema časovno omejenega parkiranja oziroma sistema plačljivega parkiranja), ki se glasi:

»Občina mora izvesti vse potrebno za vzpostavitev sistema časovno omejenega parkiranja v roku dveh mesecev po uveljavitvi sklepa iz 4. člena tega odloka.«

13. člen

Ta odlok začne veljati naslednji dan po objavi v Uradnem listu Republike Slovenije.

Št. 344-00-0007/2013

Žalec, dne ____ . _____ 2014

Župan
Občine Žalec
Janko Kos

Priloga: Območja kratkotrajnega parkiranja

Določitev območij kratkotrajnega parkiranja v mestu Žalec

(1) Za območje kratkotrajnega parkiranja se določijo sledeča javna parkirišča na območju mesta Žalec:

- na delu zemljišča s parc. št. 195/18 k.o. Gotovlje - pri pošti v Žalcu
- na delu zemljišča s parc. št. 1062/3 k.o. Žalec – Savinjska cesta ob parku
- na delu zemljišča s parc. št. 1060/12 k.o. Žalec – severno pri zdravstvenem domu
- na zemljišču s parc. št. 1059/9 k.o. Žalec – pri zdravstvenem domu ob železnici
- na zemljišču s parc. št. 1060/1 k.o. Žalec – pri lekarni in otroškem dispanzerju
- na zemljišču s parc. št. 993/11 in 993/6 k.o. Žalec – Ob Ulici Savinjske čete nasproti Občine Žalec
- na delu zemljišča s parc. št. 1054/2 k.o. Žalec - zahodno od občinske stavbe
- na zemljišču s parc. št. 2247 k.o. Žalec – Ob Ulici Savinjske čete med Šlandrovim trgom in Pečnikovo ulico
- na delu zemljišča s parc. št. 146/1, 146/2, 146/3, 149/16 in 150/1, vse k.o. Gotovlje – ob Aškerčevi ulici in pri glasbeni šoli
- na zemljišču s parc. št. 1003/9 k.o. Žalec – pri tržnici
- na zemljišču s parc. št. *63/5, *63/5, *65/2, *65/3, *65/6, *65/8, vse k.o. Žalec – parkirišče severno ob Pečnikovi ulici
- na delu zemljišča s parc. št. 1944/1 k.o. Žalec – severno in južno na Šlandrovem trgu. Na teh parkiriščih prične nova ureditev veljati najkasneje 30 dni po končanju del Prenova SMJ Žalec.
- na zemljišču s parc. št. *21/2 in 809 k.o. Žalec - za Savinovo hišo. Na tem parkirišču prične nova ureditev veljati najkasneje 30 dni po končanju del Prenova SMJ Žalec

Grafična prikaz območij kratkotrajnega parkiranja je objavljen na spletni strani Občine Žalec.

(2) Omejitev kratkotrajnega parkiranja velja vsak delavnik od 7. do 16. ure. Ob sobotah, nedeljah in praznikih - dela prostih dnevih omejitve parkiranja ni.

Obrazložitev

Veljavni Odlok o občinskih cestah in cestnoprometni ureditvi v občini Žalec (Ur. l. RS, št. 52/2012, 94/2012) ne določa načina omejitve parkiranja na javnih parkirnih površinah v občini Žalec.

Odlok se dopolni tako, da se kot priloga doda območja o določitvi parkirnih površin, na katerih se vzpostavi omejen način parkiranja. Vse tehnične ukrepe (postavitev vertikalne in horizontalne prometne signalizacije), ki označujejo parkirne površine z omejenim načinom parkiranja, mora občina izvesti v roku dveh mesecev od sprejema sklepa občinskega sveta. Dodajo se določbe, da se lahko parkiranje omeji časovno brez plačila parkirnine, da je potrebno v vozilu na vidnem mestu (na armaturni plošči) namestiti ali parkirno uro ali listek, na katerem je označen čas začetka parkiranja. Po preteku dovoljenega časa parkiranja mora voznik vozilo umakniti. Nadzor nad izvajanjem odloka bo vršil Medobčinski inšpektorat in redarstvo iz Celja.

V odloku se določi, da so za izvajanje rednega letnega in zimskega vzdrževanja javnih parkirnih površin pristojne krajevne skupnosti oz. mestna skupnosti po lokaciji parkirišča. Izvajalec rednega zimskega in letnega vzdrževanja javnih parkirnih površin je dolžan skleniti zavarovanje svoje odgovornosti. Zaradi učinkovitejšega dela nadzornega organa se doda člen, ki predpisuje postopek odstranitve zapuščenega vozila.

Po prvih ocenah bo strošek investicije za označitev parkirnih površin s časovno omejenim parkiranjem s horizontalno in vertikalno prometno signalizacijo znašal okvirno 10.000 €.

Primer označitve parkirišča s časovno omejenim parkiranjem:



Občinski svet je na 24. redni seji dne 20.2.2014 obravnaval predlog Odloka o spremembah in dopolnitvah odloka o občinskih cestah in cestnoprometni ureditvi v Občini Žalec ter ga posredoval v 15 dnevno javno obravnavo. Javna obravnavo je potekla 07.03.2014.

Ob predstavitvi predloga Odloka o spremembah in dopolnitvah odloka o občinskih cestah in cestnoprometni ureditvi v Občini Žalec na 24. redni seji, smo s strani člana občinskega sveta g. Lojzeta Posedela, prejeli pripombe. V nadaljevanju podajamo odgovore na pripombe g. Posedela.

1. V času priprave odloka smo precej razmišljanja posvetili območjem pred vrtcem, glasbeno šolo, pokopališčem in zdravstvenim domom. Vendar je prevladalo mnenje, da bi z različnimi dovoljenimi časi parkiranja (od pol ure pri vrtcu in glasbeni šoli ter do treh ur pri ZD Žalec) povzročili veliko zmede med uporabniki in posledično slabo voljo zaradi kaznovanja voznikov, ki bi storili prekrške. Zato smo predlagali enotno, dvournno omejitev. Glede ZD Žalec smo mnenja,

da bi lahko zdravniki z boljšo organizacijo dela omogočili vsem uporabnikom kvalitetno storitev znotraj dveh ur. Navsezadnje je ena izmed bolnikovih pravic tudi »pravica do bolnikovega časa«, zato je nedopustno, da se obravnava bolnika izvaja več kot 2 ure.

2. Parkirišče pri pokopališču je dovolj veliko, da omogoča uporabo vsem zainteresiranim, razen v času pogrebov. Je tudi vstopno parkirišče z vzhodne strani in ga kot takega namenjamo predvsem zaposlenim (ali lastnikom poslovnih subjektov) v ožjem centru mesta Žalec. Zato tudi nismo predvideli časovne omejitve.

Pogrebi so praviloma v popoldanskem času, ko večina zaposlenih že zapusti parkirišče.

V času javne obravnave smo na predlog Odloka o spremembah in dopolnitvah odloka o občinskih cestah in cestnoprometni ureditvi v Občini Žalec prejeli pripombo s strani člana Občinskega sveta občine Žalec, g. Stanislava Jermana. V nadaljevanju podajamo odgovor na pripombe g. Stanislava Jermana.

1. *»Predlagam, da se za označevanja časa začetka parkiranja uporabi samo parkirna ura in ne listek z oznako časa prihoda«*

Drugi odstavek 68. člena Zakona o pravilih cestnega prometa (Ur. l. RS št. 109/2010) pravi, da mora voznik na območju kratkotrajnega parkiranja označiti čas pričetka parkiranja na vidnem mestu v vozilu. Natančnejših določil o načinu označevanje začetka časa parkiranja v zakonodaji ni, zato je bilo odločeno, da se omogoči označevanje začetka časa parkiranja kot je zapisano v odloku. Menimo, da smo s tem vsem voznicam in voznikom olajšali delo (iskanje prodajalne z urami) in zmanjšali stroške. Posebej to velja za turiste, ki ne pričakujejo takega režima in ne poznajo lokacij, kjer bo ure možno kupiti. Z navedbo se strinja tudi pristojni medobčinski inšpektorat.

2. *»Predlagam, da se beseda »zemljina« v tretjem odstavku 9. člene nadomesti z drugim izrazom«*
Pripomba se upošteva in se besedna zveza »zemljina pod zapuščenim vozilom« zamenja z besedno zvezo »površina pod zapuščenim vozilom«, tako se zajame vse vrste utrjenih in neutrjenih površin pod parkiranimi vozili.

Občinskemu svetu občine Žalec je bil ob predstavitvi predloga Odloka o spremembah in dopolnitvah odloka o občinskih cestah in cestnoprometni ureditvi v Občini Žalec predstavljen tudi osnutek sklepa, s katerim se določi površine, na katerih se vzpostavi območje s časovno omejenim parkiranjem. V nadaljevanju podajamo odgovore na pripombe člana občinskega sveta, g. Stanislava Jermana, ki jih je podal na osnutek sklepa.

1. *»Predlagam različen dovoljeni čas parkiranja na različnih parkiriščih.«*

V času priprave odloka in sklepa smo tudi pripravljavci razmišljali o različnih dovoljenih časih parkiranja, pri vrtcu, glasbeni šoli in predvsem pri zdravstvenem domu. Morda je utemeljen tudi krajši dovoljen čas pri vrtcih, kot predlaga predlagatelj. Vendar je prevladalo mnenje, da bi različni dovoljeni časi brezplačnega parkiranja vnesli zmedo med voznice in voznike. Posledično bi to pomenilo tudi veliko več kaznovanja in zaradi tega slabe volje med uporabniki. Zato smo predlagali enotno 2 urno omejitev brezplačnega parkiranja brez izjem. Glede na to, da je Žalec kot mesto majhno in ima na vseh vstopnih delih možnost uporabe parkirišč s časovno neomejenim parkiranjem menimo, da ni potrebe za izdajo posebnih dovolilnic. Cilj uvedbe časovno omejenega parkiranja je, da se omogoči uporaba parkirnih površin čim večjemu številu strank, obiskovalcem ali kupcem, ne pa zaposlenim. Le ti imajo možnost uporabe nekoliko bolj oddaljenih parkirišč brez omejitve, ki pa niso več kot nekaj minut oddaljeni od delovnih mest v bližini območij z omejenim časom parkiranja.

1. *»Predlagam, da se 2. člen sklepa spremeni tako, da se glasi: »Omejitev kratkotrajnega parkiranja velja vsak delavnik od 7. do 16. ure. Ob sobotah, nedeljah in dela prostih praznikov omejitev parkiranja ni.«*

Sprejme se predlog in se doda »praznikih - dela prostih dnevih«.

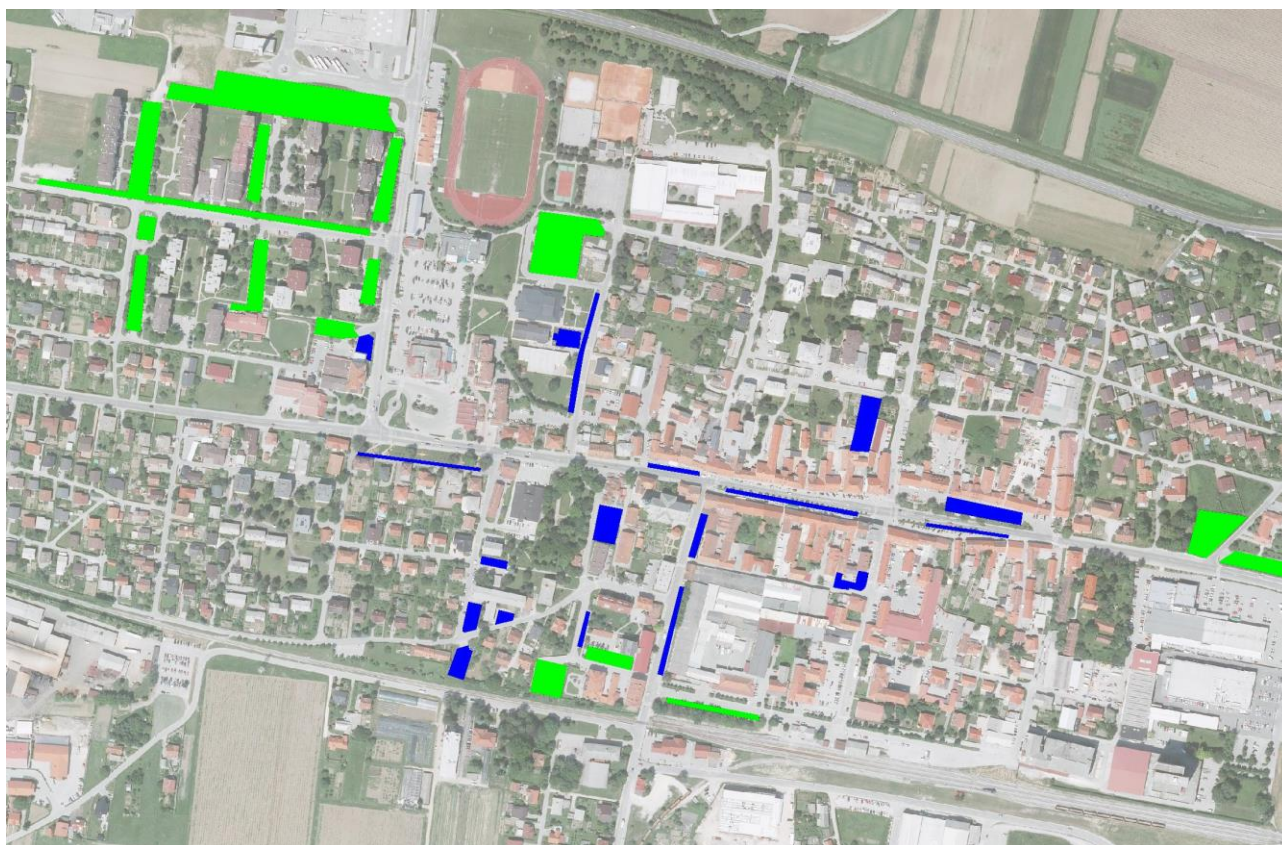
2. *»Predlagam označitev parkirnih mest za invalide in striktno sankcioniranje kršiteljev.«*

Na večini parkirišč so že sedaj označena parkirna mesta za invalide in menimo, da je njihovo število zadostno. Na parkiriščih, kjer predlagamo časovno omejitev parkiranja, je predvideno 13 parkirnih mest za invalide. Nadzor nad mirujočim prometom na območju Občine Žalec izvaja Medobčinsko redarstvo iz Celja.

3. *»Za boljše razumevanje predlagam, da se prikažejo tudi parkirišča, na katerih časovne omejitve parkiranja ni.«*

Zaradi čimprejšnje vzpostavitve časovno omejenega parkiranja ter hkratne veljavnosti odloka in določitve območij časovno omejenega parkiranja smo namesto sklepa območja dodali kot prilogo k odloku.

Spodaj je prikaz javnih parkirnih površin v mestu Žalec. Z zeleno barvo so označena parkirišča na katerih časovne omejitve parkiranja trenutno ne bo, z modro pa so označena parkirišča na katerih se vzpostavi časovno omejeno parkiranje. Parkirišča na katerih se vzpostavi časovno omejeno parkiranje so v bližini objektov javnega značaja (zdravstveni dom, sodišče, občina, upravna enota, šole, pošta, mestni trg,...), v okolici katerih želimo zagotoviti dovolj parkirnih površin za voznike, ki pridejo v mesto Žalec po opravkih.



Pripravil:
Aleš Uranjek
Svetovalec

Aleksander Žolnir
Vodja urada za gospodarske javne
službe