

OPOZORILO! Neuradno prečiščeno besedilo predpisa predstavlja zgolj informativni delovni pripomoček, glede katerega organ ne jamči odškodninsko ali kako drugače.

O D L O K
o občinskih cestah in cestnoprometni ureditvi v Občini Žalec
(neuradno prečiščeno besedilo)¹

I. SPLOŠNE DOLOČBE

1. člen
(vsebina odloka)

S tem odlokom se za zagotavljanje varnega in nemotenega prometa na občinskih cestah v Občini Žalec določijo:

- določbe o kategorizaciji, gradnji, vzdrževanju in varstvu občinskih cest;
- ureditev mirujočega prometa;
- odstranjevanje nepravilno parkiranih in zapuščenih vozil;
- inšpekcijski in redarski nadzor.

2. člen
(pomen izrazov)

(1) Posamezni izrazi, uporabljeni v tem odloku imajo naslednji pomen:

- javna prometna površina je tista površina, ki je splošnega pomena za promet ter jo lahko vsak prosto uporablja na način in ob pogojih, določenih z zakonom in drugimi predpisi;
- javna cesta je cesta, ki jo država ali občina, v skladu z merili za kategorizacijo javnih cest, razglasi za javno cesto določene kategorije in jo lahko vsak prosto uporablja na način in pod pogoji, določenimi z zakonom in drugimi predpisi;
- nekategorizirana cesta, ki se uporablja za javni cestni promet, je vsaka prometna površina, na kateri se opravlja promet na način in pod pogoji, kot jih v skladu z zakonom in predpisom, ki ureja pravila cestnega prometa, določi lastnik ali od njega pooblaščen upravljavec;
- občinska cesta je javna cesta, namenjena povezovanju naselij v občini s povezovanjem naselij v sosednjih občinah, povezovanju naselij, delov naselij, naravnih in kulturnih znamenitosti in objektov v občini;
- upravljavec občinskih cest v Občini Žalec je občinska uprava Občine Žalec;
- pristojni organ Občine Žalec je občinska uprava Občine Žalec;
- pristojni inšpekcijski organ je Medobčinski inšpektorat in redarstvo Mestne občine Celje, Občine Laško, Občine Štore in Občine Žalec;
- vzdrževalec občinskih cest je izvajalec vzdrževanja občinskih cest,
- pooblaščen izvajalec je izvajalec gospodarske javne službe;
- elaborat prometne ureditve je strokovno-tehnični elaborat, s katerim so določeni ukrepi in določena postavitve oziroma odstranitve prometne signalizacije in prometne opreme zaradi spremembe prometne ureditve na cesti ali njenem delu;

¹ Neuradno prečiščeno besedilo Odloka o občinskih cestah in cestnoprometni ureditvi v Občini Žalec vsebuje:

- Odlok o občinskih cestah in cestnoprometni ureditvi v Občini Žalec (Uradni list RS, št. 52/2012, veljavnost od 17.7.2012)
- Odlok o dopolnitvi odloka o občinskih cestah in cestnoprometni ureditvi v Občini Žalec (Uradni list RS, št. 94/2012, veljavnost od 11.12.2012)
- Odlok o spremembah in dopolnitvah odloka o občinskih cestah in cestnoprometni ureditvi v Občini Žalec (Uradni list RS, št. 24/2014, veljavnost od 5.4.2014)
- Odlok o spremembah in dopolnitvah odloka o občinskih cestah in cestnoprometni ureditvi v Občini Žalec (Uradni list RS, št. 34/2019, veljavnost od 25.5.2019)

- območje umirjenega prometa je del ceste, cesta v naselju ali del naselja, ki je namenjen predvsem pešcem in je kot tako označeno s predpisano prometno signalizacijo;
- območje za pešce je del ceste ali cesta v naselju ali del naselja, ki je namenjen pešcem in je kot tako označeno s predpisano prometno signalizacijo;
- območje omejene hitrosti je s predpisano prometno signalizacijo označen del naselja, v katerem je zaradi gostote poselitve ali drugih urbanih značilnosti, varnosti prometa pešcev ali kolesarjev hitrost omejena na manj kot 50 km/h;
- individualni priključek je cestni priključek na cesto, namenjen dostopu do posameznih stanovanjskih stavb z največ štirimi stanovanji ter kmetijskih in gozdnih površin;
- pregledno polje je prostor ob križiščih in cestnih priključkih ter vzdolž ceste, v katerem je raba prostora omejena;
- pregledna berma je prostor na notranji strani krivin za zagotovitev predpisane preglednosti, ki je potrebna zaradi poti ustavljanja, v katerem ja raba prostora omejena;
- varovalni pas je prostor ob javni cesti, v katerem je raba prostora omejena;
- prehod za pešce je s predpisano prometno signalizacijo označena površina vozišča, ki je namenjena prehajanju pešcev čez vozišče;
- pločnik je del cestišča, ki ni v isti ravnini kot vozišče ali je od njega ločen kako drugače in je namenjen pešcem, ali pešcem in prometu koles ter koles s pomožnim motorjem, če je na njem označen kolesarski pas ali pa z vertikalno prometno signalizacijo dovoljen promet kolesarjev;
- parkirišče je prometna površina, ki je namenjena ustavljanju in parkiranju vozil;
- osna obremenitev je del skupne mase, s katero os vozila na vodoravni površini obremenjuje podlago, kadar vozilo miruje;
- dostavno mesto je del javne površine, namenjen za parkiranje vozil, ki izvajajo dostavo ali opravljajo servisno dejavnost;
- pajek je posebej prirejeno vozilo s katerim se odpeljejo nepravilno parkirana in zapuščena vozila;
- »Intervencijske poti« so poti, namenjene zagotavljanju dostopa intervencijskih vozil do objektov in vhodov v objekte.
- »Intervencijska vozila« so vozila organov in organizacij, ki opravljajo intervencijske naloge v skladu z zakonskimi pooblastili, ter vozila, ki opravljajo intervencijsko dejavnost na področju gospodarskih javnih služb.
- »Lastnik vozila« je fizična ali pravna oseba, na ime katerega je vozilo registrirano in so podatki o njem razvidni iz evidence lastnikov motornih vozil oziroma iz drugih dokumentov v primeru, da vozilo ni registrirano.
- »Parkirna ura« je naprava ali predmet za ročno označitev časa prihoda oziroma začetka parkiranja, s katero voznik označi čas prihoda na območju časovno omejenega parkiranja.
- »Označitev časa prihoda« pomeni na vidnem mestu v vozilu nameščena oznaka začetka parkiranja. Začetek časa prihoda lahko voznik označi tako, da namesti ročno parkirno uro ali na listu papirja razločno napiše uro začetka parkiranja.
- »Izvajalec oziroma upravljavec skladišča oziroma hrambe zapuščenih vozil« je fizična ali pravna oseba, pooblaščen s strani župana.
- »parkirnina« je nadomestilo za parkiranje na javnih parkirnih površinah, določenih s tem odlokom, na katerih je določeno plačevanje parkirnine;

(2) Drugi uporabljeni izrazi v tem odloku imajo enak pomen kot izrazi v Zakonu o pravilih cestnega prometa (ZPrCP) in Zakonu o cestah (ZCes-1);

(3) Izrazi, uporabljeni v tem odloku, katerih pomen ni določen v prvem in drugem odstavku tega člena, imajo enak pomen, kot ga določajo predpisi ki urejajo pravila cestnega prometa, motorna vozila in voznike.

3. člen **(občinske ceste)**

Občinske ceste na območju Občine Žalec so vse javne ceste, ki niso kategorizirane kot državne ceste. Namenjene so povezovanju naselij v občini, povezovanju naselij z naselji v sosednjih občinah, povezovanju delov naselij in povezovanju naravnih in kulturnih znamenitosti ter objektov.

4. člen (nekategorizirane ceste)

(1) Določbe tega odloka ne veljajo za nekategorizirane ceste.

(2) Urejanje prometa na nekategoriziranih cestah določa Zakon o cestah (ZCes-1), ki med drugim določa:

- na nekategorizirani cesti, ki se uporablja za javni cestni promet, je promet dovoljen le na način in pod pogoji, kot jih določijo lastniki ali od njih pooblaščenih upravljavci teh prometnih površin.
- na nekategorizirani cesti, ki se uporablja za javni cestni promet, mora biti promet urejen in označen v skladu s predpisi o javnih cestah.

5. člen (upravljavec občinskih cest)

Upravljavec občinskih cest v Občini Žalec je občinska uprava Občine Žalec, (v nadaljnjem besedilu: pristojni organ Občine Žalec).

6. člen (naloge in pristojnosti pristojnega organa Občine Žalec)

Pristojni organ Občine Žalec opravlja strokovno tehnične, razvojne, organizacijske in upravne naloge za urejanje prometa. Te naloge obsegajo:

- naloge upravljanja, vodenja in nadzora prometa;
- naloge vzdrževanja občinskih cest;
- izdajanje dovoljenj in soglasij ter vodenje drugih upravnih postopkov, določenih z ukrepi za varstvo občinskih cest in za varovanje prometa na njih;
- pridobivanje podatkov o prometnih obremenitvah na občinskih cestah;
- naloge nadzora nad prometno ureditvijo občinskih cest;
- naloge nadzora nad stanjem občinskih cest;
- druge naloge, določene z veljavno cestno prometno zakonodajo in tem odlokom.

7. člen (sestavni deli javne ceste)

Javno cesto sestavljajo:

- cestni svet;
- cestno telo;
- cestišče;
- brežine ceste;
- cestni objekti;
- prometna signalizacija in prometna oprema;
- cestna razsvetljava;
- cestni priključki do meje cestnega sveta;
- naprave za odvodnjavanje ceste;
- servisne prometne površine (počivališča, parkirišča in avtobusno obračališče ter podobno);
- servisne površine z objekti in napravami za upravljanje in vzdrževanje cest ter nadzor prometa;
- funkcionalne površine za umestitev cestnih naprav, objektov in drugih ureditev, namenjenih varnosti, vodenju in nadzoru prometa, vozil ter voznikov, zaščiti ceste in cestnega telesa ter zemljišč in preprečevanju škodljivih emisij prometa.

II. DOLOČBE O KATEGORIZACIJI, GRADNJI, VZDRŽEVANJU IN VARSTVU OBČINSKIH CEST

Kategorizacija občinskih cest

8. člen (kategorije občinskih cest)

(1) Občinske ceste se kategorizirajo na lokalne ceste (LC), javne poti (JP) in javne poti za kolesarje (JK).

(2) Lokalna cesta (LC) je občinska javna cesta, ki povezuje naselja v občini z naselji v sosednjih občinah ali naselja in dele naselij v občini med seboj in je pomembna za navezovanje prometa na javne ceste enake ali višje kategorije.

(3) Lokalne ceste v mestu Žalec ter naseljih z uvedenim uličnim sistemom se v skladu z merili za kategorizacijo javnih cest razvrstijo v dve podkategoriji: zbirne mestne ceste in zbirne krajevne ceste (LZ) ter mestne ceste in krajevne ceste (LK).

(4) Javna pot (JP) je občinska javna cesta, ki ne izpolnjuje meril za kategorizacijo kot lokalna cesta in je namenjena navezovanju prometa na javne ceste enake ali višje kategorije.

(5) Javna kolesarska pot (JK) je s predpisano prometno signalizacijo in prometno opremo označena občinska cesta, ki je namenjena prometu koles in drugih uporabnikov, pod pogoji, določenimi s pravili cestnega prometa in predpisi, ki urejajo ceste.

9. člen (občinske kolesarske povezave)

(1) Kolesarska povezava je niz prometnih površin, namenjenih javnemu prometu kolesarjev in drugih udeležencev pod pogoji, določenimi s pravili cestnega prometa, in predpisi, ki urejajo javne ceste, ter je označena s predpisano prometno signalizacijo.

(2) Občinska kolesarska povezava je lahko izvedena kot kolesarska pot, kolesarska steza, kolesarski pas ali kot prometna površina, ki je namenjena tudi drugim udeležencem v prometu. Poteka lahko tudi v okviru objektov vodne, železniške in energetske infrastrukture.

10. člen (kategorizacija občinskih cest)

(1) Predlog kategorizacije občinskih cest pripravi pristojni organ Občine Žalec, sprejme pa Občinski svet Občine Žalec. S kategorizacijo občinskih cest se določi, kateri vrsti prometa so namenjene.

(2) V primeru gradnje nove ali nadomestne ceste morata biti pred predajo ceste v promet določena upravljavec in predvidena kategorija ceste.

11. člen (prenos nekategoriziranih cest med občinske ceste)

(1) Za nekategorizirano cesto, po kateri je dovoljen javni promet, lahko lastnik ali od njega pooblaščen upravljavec te ceste predlaga občini njen prenos med občinske ceste.

(2) Nekategorizirana cesta se lahko prenese med občinske ceste, če izpolnjuje naslednje pogoje:

- cesta je v uporabi za javni promet,
- cesta je asfaltirana,
- širina vozišča je vsaj 3,0 m,
- lastništvo zemljišča pod cesto je z vpisom v zemljiški knjigi preneseno na Občino Žalec,
- na podlagi utemeljenega predloga pristojnega organa Občine Žalec lahko Občinski svet Občine Žalec med občinske ceste kategorizira tudi drugo nekategorizirano cesto, ki ne izpolnjuje vseh navedenih pogojev, če za to obstajajo utemeljeni razlogi in je zemljišče pod cesto v lasti Občine Žalec.

(3) Določba prejšnjega odstavka ne velja za prenos gozdnih cest med občinske ceste, ki ga določajo predpisi o gozdovih.

(4) O prenosu nekategoriziranih cest med občinske ceste odloči Občinski svet Občine Žalec na predlog župana, njena kategorizacija pa se izvede v skladu z veljavno uredbo o merilih za kategorizacijo javnih cest.

Gradnja občinskih cest

12. člen

(pridobitev zemljišč za gradnjo občinske ceste)

(1) Zaradi gradnje javne občinske ceste se lahko v skladu z zakonom lastninska pravica na nepremičnini odvzame ali obremeni.

(2) Če je treba zaradi rekonstrukcije javne občinske ceste, s katero se ne posega izven njenega varovalnega pasu, izvesti razlastitev ali obremenitev lastninske pravice na nepremičnini, pa za to rekonstrukcijo ni potrebna priprava prostorskega akta, se javna korist za to razlastitev oziroma obremenitev lastninske pravice ugotovi s sklepom občinskega sveta. Predlog za izdajo sklepa mora vsebovati dokazilo o skladnosti načrtovane rekonstrukcije s prostorskim aktom v območju rekonstrukcije ceste, grafičen prikaz lege rekonstrukcije ceste na zemljiščih, načrt parcelacije ter seznam parcel s površinami in utemeljitev javne koristi.

13. člen

(gradnja občinskih cest)

Občinske ceste se morajo načrtovati, projektirati, graditi in rekonstruirati na način in pod pogoji kot to določajo predpisi, ki urejajo projektiranje javnih cest, prometno signalizacijo in prometno opremo, način označevanja in zavarovanja del in ovir v prometu, cestne priključke ter avtobusna postajališča.

14. člen

(obveznost obveščanja o nameravanih posegih v občinsko cesto)

(1) Občina Žalec mora o nameri gradnje ali rekonstrukcije občinske ceste obvestiti upravljavce druge gospodarske javne infrastrukture v cestnem telesu ali ob njem že v fazi načrtovanja pred pričetkom del, da ti lahko svoje aktivnosti pravočasno uskladijo s predvideno gradnjo oziroma rekonstrukcijo ceste. Občina Žalec o nameravani gradnji ali rekonstrukciji občinske ceste hkrati obvesti tudi mestno skupnost ali krajevno skupnost, v kateri ta cesta leži in pridobi njeno mnenje o nameravani gradnji.

(2) Določbe tega člena veljajo smiselno tudi za upravljavce gospodarske javne infrastrukture v cestnem telesu ali ob njem, kadar nameravajo graditi ali rekonstruirati svoje objekte in naprave v občinski cesti. Upravljavec gospodarske javne infrastrukture mora Občino Žalec obvestiti o nameravanih posegih najmanj 90 dni pred pričetkom del.

Vzdrževanje občinskih cest

15. člen

(vzdrževanje občinskih cest)

(1) Vzdrževanje občinskih cest je obvezna gospodarska javna služba, ki obsega vzdrževalna dela za ohranjanje javnih cest v stanju, ki zagotavlja varnost in prevoznost občinskih cest, nadzor nad stanjem občinskih cest in cestnega sveta ter vzpostavitev prevoznosti cest ob naravnih in drugih nesrečah (v nadaljnjem besedilu: redno vzdrževanje občinskih cest).

(2) Občinske ceste se morajo vzdrževati na način in pod pogoji kot to določajo predpisi, ki urejajo vrste vzdrževalnih del na cestah ter nivo vzdrževanja javnih cest.

(3) Vzdrževanje občinskih cest, zimsko službo in način izbora izvajalca rednega vzdrževanja občinskih cest Občina Žalec določi s predpisom.

16. člen
(vzdrževanje križišč in križanj)

V območju križišča občinske ceste z drugo cesto, vzdržuje upravljavec posamezne ceste vozišče in prometno signalizacijo občinske ceste do roba cestnega sveta.

Varstvo občinskih cest

17. člen
(varovalni pas ob občinski cesti)

(1) V varovalnem pasu občinske ceste je raba prostora omejena.

(2) Posegi v prostor varovalnega pasu občinske ceste so dovoljeni le s soglasjem pristojnega organa Občine Žalec.

(3) Pristojni organ Občine Žalec izda soglasje iz prejšnjega odstavka, če s predlaganim posegom v varovalnem pasu niso prizadeti interesi varovanja občinske ceste in prometa na njej, njene širitve zaradi prihodnjega razvoja prometa ter varovanja njenega videza.

(4) Varovalni pas občinske cest se meri od zunanega roba cestnega sveta v smeri prečne in vzdolžne osi, pri premostitvenih objektih pa od tlorisne projekcije najbolj izpostavljenih robov objekta na zemljišče ter znaša:

- pri lokalnih cestah 8 metrov,
- pri javnih poteh 5 metrov,
- pri občinskih kolesarskih poteh 2 metra.

(5) Z globo 200 EUR se kaznuje za prekršek posameznik, ki v varovalnem pasu občinske ceste brez soglasja ali v nasprotju s soglasjem upravljavca ceste gradi ali rekonstruira stavbo ali objekte, ali v njem postavlja kakršnekoli druge objekte ali naprave, ter izvaja kakršnakoli dela na pripadajočih zemljiščih.

(6) Z globo 2.000 EUR se kaznuje za prekršek pravna oseba, samostojni podjetnik posameznik in posameznik, ki samostojno opravlja dejavnost, ki stori prekršek iz prejšnjega odstavka, njihova odgovorna oseba pa z globo 200 EUR.

18. člen
(preglednosti ob občinski cesti)

V območju nivojskega križišča občinskih cest, križišča občinske ceste z železniško progo (preglednostni prostor) ali v območju cestnih priključkov na občinsko cesto (pregledno polje) ter na notranjih straneh cestnih krivin (pregledna berma) ni dovoljeno vzpostaviti kakršnekoli vegetacije ali postaviti objekte, naprave in druge predmete ter storiti kar koli drugega, kar bi oviralo preglednost cest, križišča ali priključka.

19. člen
(priključki na občinsko cesto)

(1) Priključki nekategoriziranih cest ter individualni priključki na občinske ceste (v nadaljnjem besedilu: priključki na občinske ceste) se lahko gradijo ali rekonstruirajo le s soglasjem pristojnega organa Občine Žalec. S soglasjem na podlagi predpisa, ki ureja cestne priključke na javne ceste, se določijo tehnični in drugi pogoji gradnje, rekonstrukcije in vzdrževanja priključka ter njegova opremljenost s prometno signalizacijo.

(2) Pristojni organ Občine Žalec izda soglasje iz prejšnjega odstavka, če ugotovi, da to ne bo imelo škodljivih posledic za zmogljivost ceste in varnost prometa na njej.

(3) Priključek do meje cestnega sveta s pripadajočo prometno signalizacijo je sestavni del občinske ceste.

20. člen

(vloga za izvajanje del v območju občinske ceste)

Vloga za izdajo soglasja za izvajanje del v območju občinske ceste mora biti vložena najmanj 15 dni pred pričetkom izvajanja del in mora vsebovati:

- podatke o lokaciji, vrsti in obsegu del zaradi katerih se predlaga,
- podatke o načinu in času trajanja izvedbe del,
- skico s katere je razviden poseg.

21. člen

(gradnja gospodarske javne infrastrukture v območju občinske ceste)

(1) Objekte in naprave gospodarske javne infrastrukture je dovoljeno v območju občinske ceste graditi le pod pogoji in na način, določenim s soglasjem pristojnega organa Občine Žalec.

(2) Podlaga za izdajo soglasja je veljavna tehnična specifikacija za javne ceste, ki ureja področje varstva cest in izvajanje prekopov na voznih površinah.

(3) Pristojni organ Občine Žalec lahko zahteva od upravljavca gospodarske javne infrastrukture, da objekte in naprave gospodarske javne infrastrukture preuredi ali prestavi, kadar je to potrebno zaradi rekonstrukcije občinske ceste ali izvedbe ukrepov za zavarovanje te ceste in prometa na njej. Stroške prestativte ali preureditve objektov in naprav krije njihov upravljavec, razen če to ni v nasprotju s pogoji iz soglasja upravljavca občinskih cest za njihovo gradnjo.

(4) Posege iz prvega odstavka tega člena sme izvajati le pooblaščen vzdrževalec občinskih cest ali drug izvajalec z dovoljenjem pristojnega organa Občine Žalec.

(5) Pristojni organ Občine Žalec lahko odkloni izdajo soglasja iz prvega odstavka tega člena, če bi objekti in naprave gospodarske javne infrastrukture ogrožali občinsko cesto ali promet na njej, bistveno oteževali njeno vzdrževanje ali onemogočali morebitno rekonstrukcijo te ceste.

(6) Z globo 200 EUR se kaznuje za prekršek posameznik, ki ravna v nasprotju s prvim odstavkom tega člena.

(7) Z globo 2.000 EUR se kaznuje za prekršek pravna oseba, samostojni podjetnik posameznik in posameznik, ki samostojno opravlja dejavnost, ki ravna v nasprotju s prvim odstavkom tega člena, odgovorna oseba pa z globo 200 EUR.

22. člen

(posegi v občinsko cesto zaradi vzdrževanja druge gospodarske javne infrastrukture)

(1) Vzdrževalna in druga dela na obstoječi gospodarski javni infrastrukturi na občinski cesti se lahko opravljajo le s soglasjem pristojnega organa Občine Žalec.

(2) V soglasju za izvajanje del iz prejšnjega odstavka se določijo način, pogoji in nadzor nad opravljanjem teh del.

(3) Soglasje iz prvega odstavka tega člena ni potrebno, če je s poškodbami objektov in naprav gospodarske javne infrastrukture, vgrajenih v občinsko cesto, neposredno ogrožen varen promet oziroma življenje in zdravje ljudi in živali ali bi lahko nastala večja gospodarska škoda. Upravljavec gospodarske javne infrastrukture mora takoj odstraniti neposredno nevarnost in o tem brez odlašanja po elektronski poti obvestiti izvajalca vzdrževanja ceste. Upravljavec gospodarske javne infrastrukture mora takoj odpraviti poškodbe na njej, vzpostaviti cesto v prvotno stanje in o končanih delih po elektronski poti obvestiti pristojni organ Občine Žalec in izvajalca vzdrževanja občinskih cest.

(4) Če se mora zaradi del iz prejšnjega odstavka omejiti uporaba občinske ceste, mora upravljavec gospodarske javne infrastrukture, vgrajene v občinsko cesto, o omejitvi uporabe občinske ceste in o njenem prenehanju po elektronski poti obvestiti pristojno policijsko upravo, upravljavca občinskih cest ter javnost na krajevno običajen način.

(5) Z globo 200 EUR se kaznuje za prekršek posameznik, ki brez soglasja pristojnega organa Občine Žalec izvaja vzdrževalna in druga dela na gospodarski javni infrastrukturi na občinski cesti ali opravlja ta dela v nasprotju z danim soglasjem.

(6) Z globo 2.000 EUR se kaznuje za prekršek pravna oseba, samostojni podjetnik posameznik in posameznik, ki samostojno opravlja dejavnost, ki stori prekršek iz prejšnjega odstavka, njihova odgovorna oseba pa z globo 200 EUR.

(7) Z globo 1.000 EUR se kaznuje za prekršek upravljavec gospodarske javne infrastrukture, ki ravna v nasprotju s tretjim ali četrtem odstavkom tega člena, njegova odgovorna oseba pa z globo 200 EUR.

23. člen

(posegi v občinsko cesto zaradi gradnje in vzdrževanja individualne komunalne infrastrukture)

(1) Gradnja, vzdrževanje in druga dela na individualni komunalni infrastrukturi v območju občinskih cest se lahko opravljajo le s soglasjem pristojnega organa Občine Žalec.

(2) V soglasju za izvajanje del iz prejšnjega odstavka se določijo način, pogoji in nadzor nad opravljanjem teh del. Podlaga za izdajo soglasja je veljavna tehnična specifikacija za javne ceste, ki ureja področje varstva cest in izvajanje prekopov na voznih površinah.

(3) Soglasje iz prvega odstavka tega člena ni potrebno, če je s poškodbami objektov in naprav individualne komunalne infrastrukture, vgrajenih v občinsko cesto, neposredno ogrožen varen promet oziroma življenje in zdravje ljudi in živali ali bi lahko nastala večja gospodarska škoda. Upravljavec individualne komunalne infrastrukture mora takoj odstraniti neposredno nevarnost in o tem brez odlašanja po elektronski poti obvestiti izvajalca vzdrževanja ceste. Upravljavec individualne komunalne infrastrukture mora takoj odpraviti poškodbe na njej, vzpostaviti cesto v prvotno stanje in o končanih delih po elektronski poti obvestiti upravljavca občinskih cest in izvajalca vzdrževanja občinskih cest.

(4) Če se mora zaradi del iz prejšnjega odstavka omejiti uporaba občinske ceste, mora upravljavec individualne komunalne infrastrukture, vgrajene v občinsko cesto, o omejitvi uporabe občinske ceste in o njenem prenehanju po elektronski poti obvestiti pristojno policijsko upravo in upravljavca občinskih cest.

(5) V primeru gradnje individualne komunalne infrastrukture v območju občinskih cest, je vsak posamezni investitor gradnje le-te, dolžan predhodno pridobiti ustrezne služnostne pravice za poseg in uporabo komunalne infrastrukture v območju občinskih cest, s sklenitvijo služnostne pogodbe z lastnikom zemljišča.

(6) Z globo 200 EUR se kaznuje za prekršek posameznik, ki brez soglasja pristojnega organa Občine Žalec izvaja gradnjo, vzdrževalna in druga dela na individualni komunalni infrastrukturi na občinski cesti ali opravlja ta dela v nasprotju z danim soglasjem.

(7) Z globo 2.000 EUR se kaznuje za prekršek pravna oseba, samostojni podjetnik posameznik in posameznik, ki samostojno opravlja dejavnost, ki stori prekršek iz prejšnjega odstavka, njihova odgovorna oseba pa z globo 200 EUR.

(8) Z globo 1.000 EUR se kaznuje za prekršek upravljavec individualne komunalne infrastrukture, ki ravna v nasprotju s tretjim ali četrtem odstavkom tega člena, njegova odgovorna oseba pa z globo 200 EUR.

24. člen

(obvezna prilagoditev priključka)

Če priključek na občinsko cesto zaradi povečanega obsega prometa ali spremenjene vrste prometa na priključku ne izpolnjuje več zahtevanih prometnih in varnostnih pogojev ali ni vzdrževan, pristojni organ Občine Žalec samostojno ali na predlog pristojnega inšpekcijskega organa ali pristojni inšpekcijski organ samostojno z upravno odločbo odredita njegovo prometno tehnično prilagoditev spremenjenim razmeram. Stroške preureditve priključka krije investitor priključka ali njegov pravni naslednik.

25. člen

(ukinitiv, sprememba prometne ureditve in prestavitev priključka)

(1) Pristojni organ Občine Žalec ali pristojni inšpekcijski organ lahko z odločbo ukine priključek na občinsko cesto v primeru, da se ne izvede prilagoditev priključka v skladu z odločbo iz prejšnjega člena.

(2) Ne glede na določbo prejšnjega odstavka lahko pristojni organ Občine Žalec z odločbo ukine ali spremeni prometno ureditev na priključku na občinsko cesto, če se priključek nahaja na območju, kjer se mora izvesti ukrep za varstvo občinske ceste in zavarovanje prometa na njej, ali to zahteva sprememba prometne ureditve na občinski cesti. Stroške nadomestnega priključka krije investitor neprilagojenega priključka.

26. člen

(zapora ceste zaradi del ali prireditev na občinski cesti)

(1) Dela na občinski cesti ali ob njej, ki vplivajo na promet na tej cesti in jo je zaradi tega treba delno ali popolno zapreti za promet, se lahko opravljajo le z dovoljenjem pristojnega organa Občine Žalec.

(2) Dovoljenje pristojnega organa Občine Žalec za zaporo občinske ceste je treba pridobiti tudi za športne in druge prireditve na njej.

(4) Vloga za izdajo dovoljenja za zaporo občinske ceste mora biti vložena najmanj: 15 dni pred predlaganim datumom zapore za delno in popolno zaporo ceste.

(5) Z dovoljenjem za zaporo občinske ceste se določijo pogoji za izvedbo zapore ceste, preusmeritve prometa zaradi zapore ceste in čas njenega trajanja.

(6) Zaporo postavi izvajalec rednega vzdrževanja občinske ceste, ki mora o njeni izvedbi najmanj tri dni pred spremembo obvestiti policijo in pristojni inšpekcijski organ za ceste ter javnost na krajevno običajen način.

(7) Obveščenenost javnosti o izvedbi zapore občinske ceste in o preusmeritvi prometa zagotovi izvajalec vzdrževanja na stroške predlagatelja zapore.

(8) Stroške za izvedbo zapore ceste in preusmeritve prometa zaradi zapore ceste krije njen predlagatelj.

(9) Z globo 200 EUR se kaznuje za prekršek posameznik, ki izvede delno ali popolno zaporo občinske ceste, potrebno zaradi opravljanja del na cesti ali športne ali druge prireditve na cesti, brez dovoljenja, v nasprotju s pogoji dovoljenja ali preseže v dovoljenju določeni čas njenega trajanja.

(10) Z globo 2.000 EUR se kaznuje za prekršek pravna oseba, samostojni podjetnik posameznik in posameznik, ki samostojno opravlja dejavnost, ki stori prekršek iz prejšnjega odstavka, njihova odgovorna oseba pa z globo 200 EUR.

(11) Z globo 1.000 EUR se kaznuje za prekršek izvajalec vzdrževanja cest, če delno ali popolno zaporo občinske ceste izvede brez dovoljenja ali v nasprotju z dovoljenjem, ali v predpisanem roku na predpisan način ne obvesti policije in pristojnega inšpekcijskega organa za ceste o izvedbi zapore, odgovorna oseba izvajalca vzdrževanja ceste pa z globo 200 evrov.

27. člen

(prometna signalizacija in prometna oprema na občinskih cestah)

(1) O postavitvi, zamenjavi, dopolnitvi ali odstranitvi prometne signalizacije in prometne opreme na občinskih cestah odloča pristojni organ Občine Žalec.

(2) Na občinski cesti se sme postavljati turistična in druga obvestilna signalizacija samo v skladu s predpisi, ki urejajo prometno signalizacijo. O postavitvi turistične in druge obvestilne signalizacije odloča pristojni organ Občine Žalec, ki ima pravico do povrnitve stroškov za postavitev, vzdrževanje in odstranitev.

(3) Oglaševanje v območju občinskih cest je znotraj varovalnega pasu občinske ceste dovoljeno le z dovoljenjem pristojnega organa Občine Žalec in v skladu s predpisi, ki urejajo to področje.

28. člen

(obveznosti lastnikov nepremičnin ob občinski cesti)

Lastniki zemljišč ob občinski cesti morajo dopustiti vse posege, ki so nujno potrebni za nemoteno uporabo javne ceste, zlasti:

- dostop do cestnih objektov zaradi njihovega vzdrževanja;
- gradnjo objektov in naprav za odvodnjavanje cestišča in cestnega telesa;
- postavitve prometne signalizacije in prometne opreme;
- izvedbo ukrepov in postavitve začasnih ali stalnih naprav za zaščito ceste in prometa na njej pred snežnimi plazovi, zameti, hrupom, slepilnimi učinki in drugimi škodljivimi vplivi;
- odlaganje snega na njihovo zemljišče, če se jim s tem ne povzroča škoda, če navedeni posegi, gradnja in postavitve objektov in naprav ni mogoča v okviru cestnega sveta.

III. PROMETNA UREDITEV

29. člen

(prometna ureditev na občinskih cestah)

(1) Za varen in nemoten potek prometa na občinskih cestah v Občini Žalec je odgovorna Občina Žalec.

(2) Prometno ureditev na občinskih cestah v Občini Žalec določi pristojni organ Občine Žalec. Pri zahtevnejših prometnih ureditvah je sestavni del posamičnega konkretnega upravnega akta elaborat prometne ureditve.

(3) Prometna ureditev obsega:

- določitev uporabe ceste ali dela ceste za določene vrste vozil oziroma uporabnikov (cesta, rezervirana za motorna vozila, kolesarska pot ali steza, steza za pešce, steza za pešce in kolesarje, steza za jezdece) in mej naselij;
- določitev prednostnih smeri in sistem ter način vodenja prometa;
- določitev omejitev uporabe ceste ali njenega dela glede na vrsto prometa;
- določitev omejitev hitrosti vozil;
- ureditev kolesarskega prometa in določitev lokalnih kolesarskih povezav;
- ureditev parkiranja in ustavljanja vozil;
- določitev območij umirjenega prometa, območij omejene hitrosti in območij za pešce in prehodov za pešce;
- določitev ukrepov za umirjanje prometa za varnost otrok, pešcev in kolesarjev, zlasti v bližini vzgojno varstvenih, izobraževalnih in zdravstvenih ustanov, igrišč, stanovanjskih naselij in drugih območij, kjer se ti udeleženci cestnega prometa pojavljajo v večjem številu;
- določitev drugih prepovedi, obveznosti ali omejitev udeležencem prometa.

(4) Omejitve največje dovoljene hitrosti vozil na cesti izven naselja ne sme biti manjša od 50 km/h, razen če to zahtevajo utemeljeni razlogi za varnost ceste in prometa na njej.

(5) Prometna ureditev iz tretjega odstavka tega člena mora biti označena s predpisano prometno signalizacijo in prometno opremo. O postavitvi, zamenjavi, dopolnitvi ali odstranitvi prometno signalizacije na občinskih cestah v Občini Žalec odloča pristojni organ Občine Žalec.

30. člen

(zasedba javne prometne površine)

(1) Javne prometne površine se lahko z dovoljenjem pristojnega organa Občine Žalec uporabljajo za postavljanje kioskov, prodajnih stojnic, gostinskih vrtov, opreme za oglaševanje, gradbenih odrov, izvajanje prireditev ipd.

(2) Dovoljenje za zasedbo javne prometne površine se izda na podlagi vloge stranke skladno z veljavnim prostorskim aktom.

(3) Vloga za izdajo dovoljenja za zasedbo javne prometne površine mora vsebovati podatke o lokaciji s skico, opis oblike ter velikosti zasedbe površine in navedbo časa trajanja zasedbe in

namena. Pristojni organ Občine Žalec mora pred izdajo dovoljenja za zasedbo javne prometne površine pridobiti mnenje mestne ali krajevne skupnosti, kjer se ta javna prometna površina nahaja. Pristojni organ mestne ali krajevne skupnosti je dolžan podati mnenje v roku, ki ga določi pristojni organ Občine Žalec. Če ta organ v tem roku ne da nobenega mnenja, izda pristojni organ Občine Žalec dovoljenje za zasedbo javne prometne površine tudi brez mnenja.

(4) Za uporabo javne prometne površine mora uporabnik plačati posebno takso, določeno z Odlokom o občinskih taksah.

(5) Z globo 500 EUR se kaznuje za prekršek pravna oseba, samostojni podjetnik posameznik, ki samostojno opravlja dejavnost ali fizična oseba ki ravna v nasprotju z določilom prvega odstavka tega člena, njihova odgovorna oseba pa z globo 100 EUR.

IV. UREDITEV MIRUJOČEGA PROMETA

31. člen

(mirujoči promet in javne parkirne površine)

(1) Za ureditev mirujočega prometa (v nadaljevanju: parkiranje) se določijo javne parkirne površine, ki se delijo na:

- parkirne površine na vozišču občinske ceste;
- posebej urejene javne površine, namenjene parkiranju izven vozišča javne ceste (parkirišča).

(2) Javne parkirne površine so označene s predpisano prometno signalizacijo, uporablja pa jih lahko vsak pod pogoji, ki so določeni z zakonom in s tem odlokom.

(3) Javne parkirne površine so namenjene parkiranju osebnih avtomobilov, pristojni organ Občine Žalec pa lahko določi, da se javne parkirne površine ali del javnih parkirnih površin določi za parkiranje drugih vozil.

31.a člen

(vzdrževanje parkirnih površin)

(1) Redno letno in zimsko vzdrževanje javnih parkirnih površin opravlja pristojna krajevna skupnost ali Mestna skupnost Žalec po legi nepremičnine.

(2) Izvajalec rednega vzdrževanja odgovarja za škodo, ki jo le-ta povzroči ob izvajanju lokalne gospodarske javne službe.

(3) Izvajalec rednega vzdrževanja je dolžan skleniti zavarovanje svoje odgovornosti za škodo, povzročeno tretjim osebam za primer poškodb iz naslova naravnih nesreč ali izvajanja lokalne gospodarske javne službe.

32. člen

(parkiranje na javnih parkirnih površinah)

(1) Na javnih parkirnih površinah, za uporabo katerih ni določeno plačevanje parkirnine in vstop ni reguliran z avtomatsko zapornico, je najdaljši dovoljeni čas parkiranje, brez izvedbe premika, 7 dni.

(2) Vrsta in način parkiranja, dovoljeni čas parkiranja so razvidni s prometne signalizacije.

(3) Na javnih parkirnih površinah, za uporabo katerih je določeno plačevanje parkirnine in vstop ni reguliran z avtomatsko zapornico, je parkiranje dovoljeno za čas, za katerega je plačana parkirnina.

(4) Območja iz prejšnjega odstavka tega člena so določena v prilogi 2 tega odloka.

(5) Višino parkirnine določi župan s posebnim sklepom, ki se objavi na spletni strani Občine Žalec.

(6) Kot dokazilo plačila parkirnine za uporabo javnih parkirnih površin, na katerih vstop ni reguliran z avtomatsko zapornico, šteje potrdilo, ki ga voznik kot sporočilo prejme na mobilni telefon.

(7) Pravilnik, ki podrobneje določa izvajanje nadzora na javnih parkirnih površinah, sprejme župan.

(8) Z globo 40 eurov se kaznuje za prekršek voznik, ki ravna v nasprotju z določbo tretjega odstavka tega člena.

32.a člen **(časovno omejeno parkiranje)**

(1) Na javnih parkirnih površinah je parkiranje lahko časovno omejeno, in sicer do dveh ur. Za časovno omejeno parkiranje se parkirnina ne plačuje.

(2) Dovoljeni čas parkiranja v območju časovno omejenega parkiranja mora biti označen na dopolnili tabli prometnega znaka, ki označuje parkirišče s časovno omejenim parkiranjem.

(3) Voznik, ki parkira vozilo na javnih parkirnih površinah, na katerih je parkiranje časovno omejeno, mora čas začetka parkiranja označiti s parkirno uro ali z listkom, na katerem je čitljivo napisan čas začetka parkiranja, ki ga voznik namesti na vidnem mestu armaturne plošče pod prednjim vetrobranskim steklom. Po izteku dovoljenega časa parkiranja mora voznik vozilo odpeljati. Podaljšanje parkiranja na istem parkirnem mestu ni dovoljeno.

(4) Na javnih parkirnih površinah je parkiranje dovoljeno le znotraj označenih parkirnih površin.

(5) Določila tega člena veljajo tudi za vozila invalidov in pogodbenih uporabnikov vozil za oskrbovanje oskrbovancev na domu, katerih vozila so označena z veljavno parkirno karto upravičencev do njene uporabe, razen če je s prometno signalizacijo drugače določeno.

(6) Določila tega člena ne veljajo za intervencijska vozila v času izvajanja dejavnosti, razen če je s prometno signalizacijo drugače določeno.

(7) Z globo 40 EUR se kaznuje za prekršek voznik ali lastnik oziroma uporabnik vozila, ki ravna v nasprotju s tretjim, četrtim in petim odstavkom tega člena.

32.b člen **(določitev časovno omejenih območij parkiranja):**

Območja kratkotrajnega parkiranja ter časovna omejitev so določeni v prilogi tega odloka.

33. člen **(izjemna uporaba parkirnih prostorov na javnih parkirnih površinah)**

(1) Pristojni organ Občine Žalec lahko določi, da se posamezni parkirni prostori uporabljajo za potrebe dostave otrok v vzgojno varstvenih ustanovah in osnovnih šolah.

(2) Pristojni organ Občine Žalec lahko določi, da se posamezni parkirni prostori uporabljajo za potrebe voznikov z malimi otroki do drugega leta starosti.

(3) Dovoljeni čas parkiranja na parkirnih prostorih iz prvega odstavka tega člena je največ 15 minut.

(4) Za parkiranje na površinah iz prvega odstavka tega člena se parkirnina ne plača.

34. člen **(parkiranje invalidov)**

Pristojni organ Občine Žalec določi parkirne prostore na javnih parkirnih površinah, namenjene parkiranju vozil invalidov.

35. člen **(postajališča za avtotaksi vozila)**

Pristojni organ Občine Žalec določi postajališča za avtotaksi vozila.

36. člen **(avtobusna postajališča)**

(1) Pristojni organ Občine Žalec določi avtobusna postajališča.

Avtobusna postajališča na zbirnih mestnih in zbirnih krajevnih cestah morajo biti izven vozišča.

(2) Ne glede na določbo prejšnjega odstavka se lahko v primeru, da prostorske ali druge tehnične zahteve ne omogočajo gradnje avtobusnega postajališča izven vozišča, avtobusno postajališče vzpostavi na vozišču.

(3) Za vzpostavitev avtobusnega postajališča na vozišču mora biti pridobljeno strokovno mnenje komisije.

(4) Komisijo iz prejšnjega odstavka sestavljajo predstavnik upravljavca ceste, policije, inšpekcije za ceste in predstavnik Občine Žalec, imenuje pa jo župan. Pri delu komisije sodeluje tudi predstavnik krajevne skupnosti oziroma mestne skupnosti.

37. člen **(dostavna mesta)**

(1) Pristojni organ Občine Žalec lahko določi dostavna mesta na javnih prometnih površinah, ki so namenjena za opravljanje dostave blaga z dostavnimi vozili in opravljanje servisnih ter drugih storitvenih dejavnosti z vozili.

(2) Na dostavnih mestih iz prvega odstavka tega člena je dovoljeno parkiranje izključno le za čas namenjen dostavi blaga in opravljanju servisnih ter drugih storitvenih dejavnosti, vendar največ 30 minut.

(3) Vozilo, ki opravlja dostavo ali izvaja servisno ali drugo obliko storitvene dejavnosti na dostavnem mestu iz prvega odstavka tega člena, mora biti označeno tako, da so njegov dostavni, servisni ali storitveni značaj ter podatki o izvajalcu dostave, servisne ali storitvene dejavnosti na dobro viden način trajno ali začasno označeni na vozilu.

(4) Čas začetka parkiranja na dostavnem mestu iz drugega odstavka tega člena mora biti označen na vidnem mestu v vozilu.

(5) Z globo 60 EUR se kaznuje za prekršek voznik, ki ravna v nasprotju z določbo drugega, tretjega in četrtega odstavka tega člena.

37.a člen **(dostava blaga)**

(1) Dostava in odvoz blaga na javnih prometnih in parkirnih površinah ne sme ovirati normalnega poteka prometa in mora biti opravljena hitro in brez odlašanja. V primeru onesnaženja javne prometne ali parkirne površine pri dostavi ali odvozu blaga je potrebno prometno oziroma parkirno površino temeljito očistiti.

(2) Občinska uprava lahko določi, da se v strnjениh stanovanjskih delih mesta dostava blaga lahko izvaja šele po 6. uri zjutraj.

(3) Z globo 40 EUR se kaznuje za prekršek voznik, ki ravna v nasprotju z določbami tega člena.

(4) Z globo 100 EUR se kaznuje za prekršek pravna oseba, samostojni podjetnik posameznik ali posameznik, ki samostojno opravlja dejavnost, ki ravna v nasprotju z določbami tega člena, njihova odgovorna oseba pa z globo 40 EUR.

38. člen **(parkiranje tovornih vozil, priklopnih vozil in avtobusov)**

(1) Parkiranje tovornih vozil, priklopnih vozil in avtobusov na javnih prometnih površinah in površinah v lasti Občine Žalec ni dovoljeno, razen na parkirnih površinah, ki jih za ta namen določi pristojni organ Občine Žalec.

(2) Vozila navedena v prvem odstavku tega člena lahko, razen na označenih parkirnih površinah, izjemoma parkirajo na javnih prometnih površinah in površinah v lasti Občine Žalec z dovoljenjem, ki ga izda pristojni organ Občine Žalec.

(3) Z globo 80 EUR se kaznuje za prekršek voznik ali lastnik oziroma uporabnik tovornega vozila ali avtobusa, ki ravna v nasprotju z določbami tega člena.

38.a člen

(parkiranje počitniških prikolic in avtodomov)

(1) Na javnih prometnih in parkirnih površinah ni dovoljeno parkirati počitniških prikolic oziroma avtodomov z namenom bivanja, zimovanja ali uporabe za drug namen, če to ni posebej označeno in za ta namen posebej urejeno.

(2) Ne glede na določilo iz prvega odstavka tega člena je dovoljeno parkirati počitniške prikolice oziroma avtodome, če je to posebej dovoljeno z odločbo občinskega organa za potrebe opravljanja določene dejavnosti uporabnika.

(3) Z globo 80 EUR se kaznuje za prekršek voznik ali lastnik oziroma uporabnik avtodoma ali prikolice, ki ravna v nasprotju z določbami tega člena.

38.b člen

(ustavitev in parkiranje)

(1) Ustavitev in parkiranje vozil je prepovedano povsod, kjer to prepovedujejo prometna signalizacija ali določbe Zakona o pravilih cestnega prometa, dodatno pa še:

1. na obračališču avtobusov;
2. na površinah, kjer se ovira dostop do transformatorske postaje ali do označenega priključka za vodovodno omrežje oziroma do drugih vodov gospodarske javne infrastrukture oziroma na ali pred komunalnimi napravami (priključki na vodovodno omrežje, kanalizacijski jaški, hidranti, kontejnerji za odpadke ipd.);
3. na zelenih površinah, otroških in drugih igriščih, tržnicah ter na funkcionalnih zemljiščih spomenikov in obeležij.

(2) Z globo 40 EUR se kaznuje za prekršek voznik ali lastnik oziroma uporabnik vozila, ki ravna v nasprotju s prvo točko prejšnjega odstavka.

(3) Z globo 80 EUR se kaznuje za prekršek voznik ali lastnik oziroma uporabnik vozila, ki ravna v nasprotju z drugo in tretjo točko prvega odstavka.

V. ODSTRANJEVANJE NEPRAVILNO PARKIRANIH IN ZAPUŠČENIH VOZIL

39. člen

(odstranitev nepravilno parkiranega in zapuščenega vozila)

Občinski redar odredi odstranitev oziroma odvoz vozila, ki je parkirano v nasprotju z določbami veljavne cestno prometne zakonodaje in tega odloka.

40. člen

(vozilo za odvoz vozil)

Vozilo s katerim se odpeljejo nepravilno parkirana in zapuščena vozila je pajek.

41. člen

(odvoz vozil)

(1) Odvoz vozil izvaja pooblaščen izvajalec.

(2) Pooblaščen izvajalec mora dejavnost odvoza vozil zavarovati pri zavarovalnici. V primeru poškodovanja vozila zaradi izvajanja odvoza vozil, je izvajalec dolžan poravnati nastalo škodo lastniku vozila.

42. člen (hramba vozil)

(1) Vozila, ki jih pooblaščen izvajalec odpelje na podlagi odredbe občinskega redarja, se shranjujejo na za to določeni lokaciji. Na lokaciji, ki je določena za shranjevanje odstranjenih vozil, skrbi pooblaščen izvajalec za ustrezno zavarovanje teh vozil.

(2) Lokacija, določena za shranjevanje odstranjenih vozil, mora biti vidno označena z imenom podjetja pooblaščenega izvajalca ter navedbo pogojev za vrnitev odstranjenih vozil.

43. člen (postopek odvoza vozil)

Na kraju samem, ko občinski redar odreja odstranitev vozila, mora pred odstranitvijo vozilo fotografirati, v odredbi pa opisati splošno stanje vozila ter navesti vse morebitne poškodbe na zunanosti vozila.

44. člen (izjema pred odvozom vozila)

(1) Občinski redar lahko v izjemnem primeru vozniku kršitelju naloži znižano plačilo v višini 50 % predpisanega stroška odvoza vozila ter ustavi nadaljnji postopek odstranitve vozila.

(2) Za izjemen primer gre, če pride voznik kršitelj do svojega vozila po tem, ko je pooblaščen uradna oseba že odredila odstranitev vozila, le-to pa še ni bilo naloženo na pajka.

(3) Plačilo stroška odvoza vozila iz prvega odstavka tega člena mora kršitelj plačati takoj.

45. člen (prevzem vozila)

(1) Odstranjeno vozilo se vrne lastniku na podlagi osebnega identifikacijskega dokumenta ter listine, s katero dokazuje lastništvo in po predložitvi potrdila o plačilu stroškov odstranitve in hrambe vozila.

(2) Če stroškov odstranitve in hrambe vozila voznik ne poravnava, mu pooblaščen izvajalec vozila ne vrne. Stroški odstranitve in hrambe vozila so določeni v ceniku.

46. člen (rok hrambe vozil)

Odstranjeno vozilo, ki je bilo odpeljano, se hrani na lokaciji, določeni za shranjevanje vozil, dokler lastnik vozila ne prevzame. Z zapuščenimi vozili se postopa skladno z veljavno cestno prometno zakonodajo.

46.a člen (odstranitev zapuščenega vozila)

(1) Na javni prometni in parkirni površini ali na drugi javni površini, ki ni namenjena prometu vozil, je prepovedano puščati zapuščena vozila, kot to določa veljavna cestno prometna zakonodaja.

(2) V primeru, ko pooblaščen uradna oseba najde zapuščeno vozilo, ravna v skladu z veljavno cestno prometno zakonodajo, tako da na vozilo namesti pisno odredbo, s katero naloži odstranitev vozila v treh dneh od dneva izdaje odredbe.

(3) V primeru, ko je vozilo po preteku roka še vedno na površini iz prvega odstavka tega člena, pooblaščen uradna oseba odredi odvoz vozila na za hrambo določen varovan prostor, istočasno pa se v primeru onesnaženja površine pod zapuščenim vozilom poda prijava ustrezni inšpekcijski službi. Vozilo odstrani pooblaščen izvajalec. Stroški, povezani z odvozom, hrambo in razgradnjo vozila, bremenijo lastnika vozila.

(4) V primeru, da lastnik ni znan, grede stroški odvoza in hrambe vozila v breme proračuna Občine Žalec oziroma upravljavca. Po treh mesecih se tako vozilo lahko uniči oziroma proda.

(5) Zapuščeno vozilo večje vrednosti se po poteku treh mesecev proda na javni dražbi, ki jo občasno organizira upravljavec skladišča zapuščenih vozil.

(6) Vrednost vozila ugotovi sodni cenilec in o tem poda pisno mnenje.

(7) Iz izkupička od prodanih vozil upravljavec pokrije stroške prevoza in hrambe vozil ter ostale stroške. Preostanek pripada lastniku vozila.

(8) Kadar se na javni dražbi prodajajo vozila, katerih lastnik ni znan, se izkupiček od prodanih vozil po pokritju vseh stroškov, nakaže na transakcijski račun Občine Žalec.

(9) Če se na kraju samem ugotovi, da je zapuščeno vozilo očitno zavrženo in predstavlja manjšo ali neznatno tržno vrednost oziroma gre le še za ostanke vozila in predstavlja odpadke ter s tem nevarnost za ljudi ali okolje (deli vozila, vozilo je brez vitalnih delov, nepopolno, dotrajano ali poškodovano ter je njegova vrednost manjša od stroškov odvoza, hrambe in razgradnje), se vozilo, na podlagi odredbe, ki jo izda pooblaščen uradna oseba, da takoj v razgradnjo ali uniči kot kosovni odpadke.

(10) Ne glede na določilo tretjega odstavka tega člena se lahko odredi takojšnji odvoz vozila, ki se nahaja na brežinah oziroma v strugi vodotoka ali na drugih površinah, če po presoji pooblaščen uradne osebe predstavlja nevarnost za onesnaževanje okolja ali ogroža varnost ljudi in premoženja.

(11) Z globo 120 EUR se kaznuje lastnik zapuščenega vozila, ki vozila ne odstrani, kljub temu, da je bila odrejena odstranitev v skladu z veljavno cestno prometno zakonodajo.«

VI. INŠPEKCIJSKI IN REDARSKI NADZOR

47. člen

(opravljanje inšpekcijskega nadzorstva)

Inšpekcijski in redarski nadzor nad izvajanjem tega odloka na kategoriziranih in nekategoriziranih občinskih cestah v upravljanju Občine Žalec izvaja Medobčinski inšpektorat in redarstvo Mestne občine Celje, Občine Laško, Občine Štore in Občine Žalec.

48. člen

(pogoji za opravljanje inšpekcijskega nadzorstva)

Za inšpektorja za ceste je lahko imenovan posameznik, ki poleg splošnih pogojev za delo v javni upravi, izpolnjuje še naslednje pogoje:

- da ima najmanj izobrazbo pridobljeno po univerzitetnih študijskih programih prve stopnje;
- da ima opravljen strokovni izpit za inšpektorja.

49. člen

(obseg inšpekcijskega nadzorstva)

Inšpektor za ceste pri opravljanju inšpekcijskega nadzora nadzira zlasti:

- ali se ceste uporabljajo za namen ter na način in pod pogoji, kot jih določajo Zakon o cestah (ZCes-1), Zakon o pravilih cestnega prometa (ZPrCP), ta odlok in predpisi, izdani na njegovi podlagi;
- ali so ceste redno vzdrževane skladno s pogoji Zakona o cestah (ZCes-1), Zakona o pravilih cestnega prometa (ZPrCP), tega odloka in predpisi, ki urejajo občinske ceste, ter omogočajo varno uporabo;
- ali je prometna signalizacija in oprema na cestah postavljena in vzdrževana skladno s pogoji Zakona o cestah (ZCes-1), Zakona o pravilih cestnega prometa (ZPrCP), tega odloka in predpisi, ki urejajo občinske ceste;
- ali so zapore ceste zaradi del ali prireditev na cesti postavljene in vzdrževane skladno z Zakonom o cestah (ZCes-1), Zakonom o pravilih cestnega prometa (ZPrCP), tem odlokom, predpisi, ki urejajo občinske ceste, in izdanim dovoljenjem;
- ali so izpolnjeni pogoji za gradnjo in rekonstrukcijo stavb in objektov, postavljanje kakršnih koli drugih objektov in naprav, postavljanje objektov za obveščanje in oglaševanje, gradnjo gospodarske javne infrastrukture ter za druge posege v območju občinske ceste po Zakonu o cestah (ZCes-1), Zakonu o pravilih cestnega prometa (ZPrCP), tem odloku in predpisi;

- ali se priključki na občinske ceste gradijo, rekonstruirajo ter ali so zgrajeni in vzdrževani skladno s pogoji določenimi v Zakonu o cestah (ZCes-1), Zakonu o pravilih cestnega prometa (ZPrCP), tem odloku in predpisi, ki urejajo občinske ceste;
- ali se investicijska vzdrževalna dela ali vzdrževalna dela v javno korist izvajajo skladno s pogoji tega zakona in predpisi, ki urejajo javne ceste, in ali so izpolnjeni pogoji za izročitev ceste v uporabo po Zakonu o cestah (ZCes-1), Zakonu o pravilih cestnega prometa (ZPrCP) in tem odloku;
- ali je zagotovljeno polje preglednosti ceste skladno s predpisi, ki urejajo občinske ceste.

50. člen **(vodenje inšpekcijskega postopka)**

(1) Inšpekcijski nadzor nad izvrševanjem določb tega odloka vršijo inšpektorji pristojnega inšpekcijskega organa v okviru pooblastil, ki jim jih daje ta odlok, zakonodaja s področja prekrškov in inšpekcijskega nadzora ter veljavna cestno prometna zakonodaja.

(2) V primeru nujnih ukrepov v javnem interesu se za kraj vročanja in mesto, na katerem se pusti obvestilo o poskusu vročanja, šteje tudi gradbišče, objekt oziroma kraj izvajanja del, v zvezi s katerim se vodi postopek.

(3) Zoper odločbo inšpektorja za ceste je dovoljena pritožba v osmih dneh od dneva njene vročitve. Pritožba zoper odločbo ne zadrži njene izvršitve.

51. člen **(prisilna izvršba inšpekcijskih ukrepov)**

Prisilna izvršba inšpekcijskih ukrepov, izdanih v skladu z določbami Zakona o cestah (ZCes-1), Zakona o pravilih cestnega prometa (ZPrCP) in tega odloka, se opravlja po določbah zakona, ki ureja splošni upravni postopek.

52. člen **(izvajanje denarnih izvršb)**

Vse denarne izvršbe inšpekcijskih ukrepov ter drugih odločb in sklepov, izdanih na podlagi Zakona o cestah (ZCes-1), Zakona o pravilih cestnega prometa (ZPrCP) in tega odloka, v zvezi s plačili kazni na podlagi Zakona o cestah (ZCes-1), Zakona o pravilih cestnega prometa (ZPrCP) in tega odloka, izvršuje pristojna davčna oziroma carinska uprava, v okviru svojih pristojnosti.

53. člen **(splošni inšpekcijski ukrepi)**

- (1) Pristojni inšpektor za ceste z opozorilom, če oceni, da je to zadosten ukrep, ali z odločbo:
- odredi, da se v roku, ki ga določi, odpravijo nepravilnosti, ki jih ugotovi v zvezi:
 - z vzdrževalnimi deli na cestah, ki so v nasprotju z zakonom ali predpisi, ki urejajo ceste;
 - s postavitvijo in vzdrževanjem prometne signalizacije in prometne opreme ter naprav in ukrepov za umirjanje cestnega prometa v nasprotju s prometno ureditvijo oziroma predpisi, ki urejajo ceste;
 - s postavitvijo in vzdrževanjem zapore ceste v nasprotju z dovoljenjem oziroma predpisi, ki urejajo ceste;
 - s priključki na občinske ceste, ki se gradijo, rekonstruirajo, ali so zgrajeni v nasprotju s soglasjem, oziroma niso vzdrževani skladno s soglasjem oziroma s predpisi, ki urejajo ceste;
 - z gradnjo in rekonstrukcijo stavb in objektov, postavljanjem kakršnih koli drugih objektov in naprav ter izvajanjem kakršnihkoli del na pripadajočih zemljiščih v varovalnem pasu občinske ceste v nasprotju s soglasjem;
 - z gradnjo gospodarske javne infrastrukture oziroma drugimi posegi v območju občinske ceste brez soglasja ali če niso izpolnjeni pogoji izdanega soglasja;
 - z rekonstrukcijo ceste v nasprotju s predpisi, ki urejajo ceste;
 - s poljem preglednosti ceste v nasprotju z zakonom in predpisi, ki urejajo ceste;
 - odredi, da se do pridobitve soglasja ali do izpolnitve pogojev iz izdanega soglasja ustavi:

- gradnja oziroma rekonstrukcija priključkov na občinske ceste brez soglasja;
- gradnja gospodarske javne infrastrukture oziroma drugi posegi v območju občinske ceste brez soglasja;
- gradnja ali rekonstrukcija stavb in objektov, postavljanje kakršnihkoli drugih objektov in naprav ter izvajanje kakršnihkoli del na pripadajočih zemljiščih v varovalnem pasu ali zunaj varovalnega pasu občinske ceste brez soglasja;
- odredi, da se do odprave ugotovljenih nepravilnosti ustavi rekonstrukcija cest, če se ne odpravijo ugotovljene nepravilnosti v roku, ki ga je določil;
- prepove uporabo priključka na občinsko cesto:
 - ki je zgrajen brez soglasja;
 - ki je zgrajen v nasprotju s pogoji izdanega soglasja in niso odpravljene ugotovljene nepravilnosti v roku, ki ga je določil;
 - ki ni vzdrževan v skladu s pogoji izdanega soglasja oziroma v skladu s predpisi, ki urejajo ceste, in niso odpravljene ugotovljene nepravilnosti v roku, ki ga je določil;
- prepove uporabo ceste, ki je izročena v uporabo brez dovoljenja župana na podlagi 18. člena Zakona o cestah (ZCes-1);
- odredi odstranitev objekta za obveščanje in oglaševanje, ki je v območju občinske ceste postavljen brez soglasja ali v nasprotju s pogoji iz izdanega soglasja ali se uporablja v nasprotju s pogoji iz izdanega soglasja;
- odredi odstranitev ovir s cestnega sveta, ki ovirajo varno uporabo ceste;
- odredi vzpostavitev prejšnjega stanja ali drugačno sanacijo ceste, če vzpostavitev v prejšnje stanje ni možna, po drugi osebi, na stroške povzročitelja.

(2) Pristojni inšpektor za ceste mora o svojih ugotovitvah iz 2. točke prejšnjega odstavka brez odlašanja obvestiti pristojnega gradbenega inšpektorja.

(3) Pristojni inšpektor za ceste mora obravnavati prijave, pritožbe, sporočila in druge vloge v zadevah iz svoje pristojnosti in vlagatelj na njihovo zahtevo obvestiti o svojih ukrepih.

54. člen

(začasni ukrep omejitve uporabe ceste)

(1) Pristojni inšpektor za ceste sme v primerih, ko bi bila ogrožena varna uporaba ceste ali bi lahko nastala škoda na njej, odrediti začasno prepoved oziroma omejitev uporabe ceste in druge ukrepe, da se odvrne nevarnost ali prepreči škoda.

(2) Ukrep iz prejšnjega odstavka je začasen in traja dokler so razlogi zanj.

(3) Ukrep začasne prepovedi oziroma omejitve uporabe ceste iz prvega odstavka tega člena mora izvesti izvajalec vzdrževanja ceste v okviru izvajanja te javne službe.

(4) O ukrepih iz prvega odstavka tega člena mora pristojni inšpektor za ceste obvestiti občino, policijo in občinsko redarstvo.

(5) Pristojni inšpektor za ceste sme prepovedati promet na nekategorizirani cesti, ki ne izpolnjuje pogojev iz drugega ali tretjega odstavka 6. člena Zakona o cestah (ZCes-1).

(6) Prepoved cestnega prometa iz prejšnjega odstavka mora označiti njen lastnik ali od njega pooblaščen upravljavec in traja do odprave razlogov za prepoved.

55. člen

(prekrškovni organi in dolžnost upoštevanja znakov, ukazov in odredb)

(1) Pristojni inšpekcijski organ po tem odloku je prekrškovni organ za vse prekrške iz tega odloka, storjene na cestah, ki jih nadzorujejo v okviru svoje pristojnosti.

(2) Udeleženci cestnega prometa se morajo ravnati po znakih, ukazih oziroma odredbah pooblaščenih uradnih oseb, pri opravljanju nadzorstva nad določbami Zakona o cestah (ZCes-1), Zakona o pravih cestnega prometa (ZPrCP) in tega odloka.

(3) Z globo 250 EUR se kaznuje za prekršek udeleženec ali udeleženka cestnega prometa, ki ne ravna po znaku, ukazu oziroma odredbi pooblaščen uradne osebe.

(4) Z globo 2.000 EUR se kaznuje za prekršek pravna oseba, samostojni podjetnik posameznik ali posameznik, ki samostojno opravlja dejavnost, ki pooblaščen uradni sebi ne omogoči izvedbo

postopka ter ukrepov, določenih v Zakonu o cestah (ZCes-1), Zakonu o pravilih cestnega prometa (ZPrCP) in tem odloku.

VII. PREHODNE IN KONČNE DOLOČBE

56. člen (razveljavitev predpisov)

Z dnem uveljavitve tega odloka prenehajo veljati Odlok o občinskih cestah (Uradni list RS, št. 6/00, 47/02, 23/06 in 44/09) in Odlok o ureditvi cestnega prometa (Uradni list RS, št. 45/04).

56.a člen

Do sprejetja predpisa iz tretjega odstavka 15. člena odloka in izbora izvajalca gospodarske javne službe se vzdrževanje občinskih cest izvaja na podlagi sklenjene pogodbe o vzdrževanju lokalnih cest, redno vzdrževanje javnih poti in javnih poti za kolesarje pa na svojem območju zagotavljajo krajevne skupnosti oziroma mestna skupnost.

56.b člen (določitev parkirnih površin)

Občinski svet Občine Žalec s sklepom opredeli površine za parkiranje in določi njihov namen.

56.c člen

(vzpostavitev sistema časovno omejenega parkiranja oziroma sistema plačljivega parkiranja)

Občina mora izvesti vse potrebno za vzpostavitev sistema časovno omejenega parkiranja v roku dveh mesecev po uveljavitvi sklepa iz 4. člena tega odloka.

Odlok o občinskih cestah in cestnoprometni ureditvi v Občini Žalec (Uradni list RS, št. 52/2012 z dne 9.7.2012) vsebuje naslednjo končno določbo:

57. člen (uveljavitev odloka)

Ta odlok začne veljati osmi dan po objavi v Uradnem listu Republike Slovenije.

Odlok o dopolnitvi odloka o občinskih cestah in cestnoprometni ureditvi v Občini Žalec (Uradni list RS, št. 94/2012 z dne 10.12.2012) vsebuje naslednjo končno določbo:

"2. člen

Ta odlok začne veljati naslednji dan po objavi v Uradnem listu Republike Slovenije."

Odlok o spremembah in dopolnitvah odloka o občinskih cestah in cestnoprometni ureditvi v Občini Žalec (Uradni list RS, št. 24/2014 z dne 4.4.2014) vsebuje naslednjo prehodno in končno določbo:

»10. člen

Z dnem uveljavitve tega odloka preneha veljati Odlok o načinu izvajanja gospodarske javne službe urejanja javnih parkirnih površin v Občini Žalec (Uradni list RS, št. 45/04).«

»13. člen

Ta odlok začne veljati naslednji dan po objavi v Uradnem listu Republike Slovenije. «

Odlok o spremembah in dopolnitvah Odloka o občinskih cestah in cestno prometni ureditvi v občini Žalec (Uradni list RS, št. 34/2019 z dne 24.5.2019) vsebuje naslednjo prehodno in končno določbo:

»3. člen

Ta odlok začne veljati naslednji dan po objavi v Uradnem listu Republike Slovenije, uporabljati pa se začne s 1.9.2019.«

PRILOGA 1

Določitev območij kratkotrajnega parkiranja v mestu Žalec

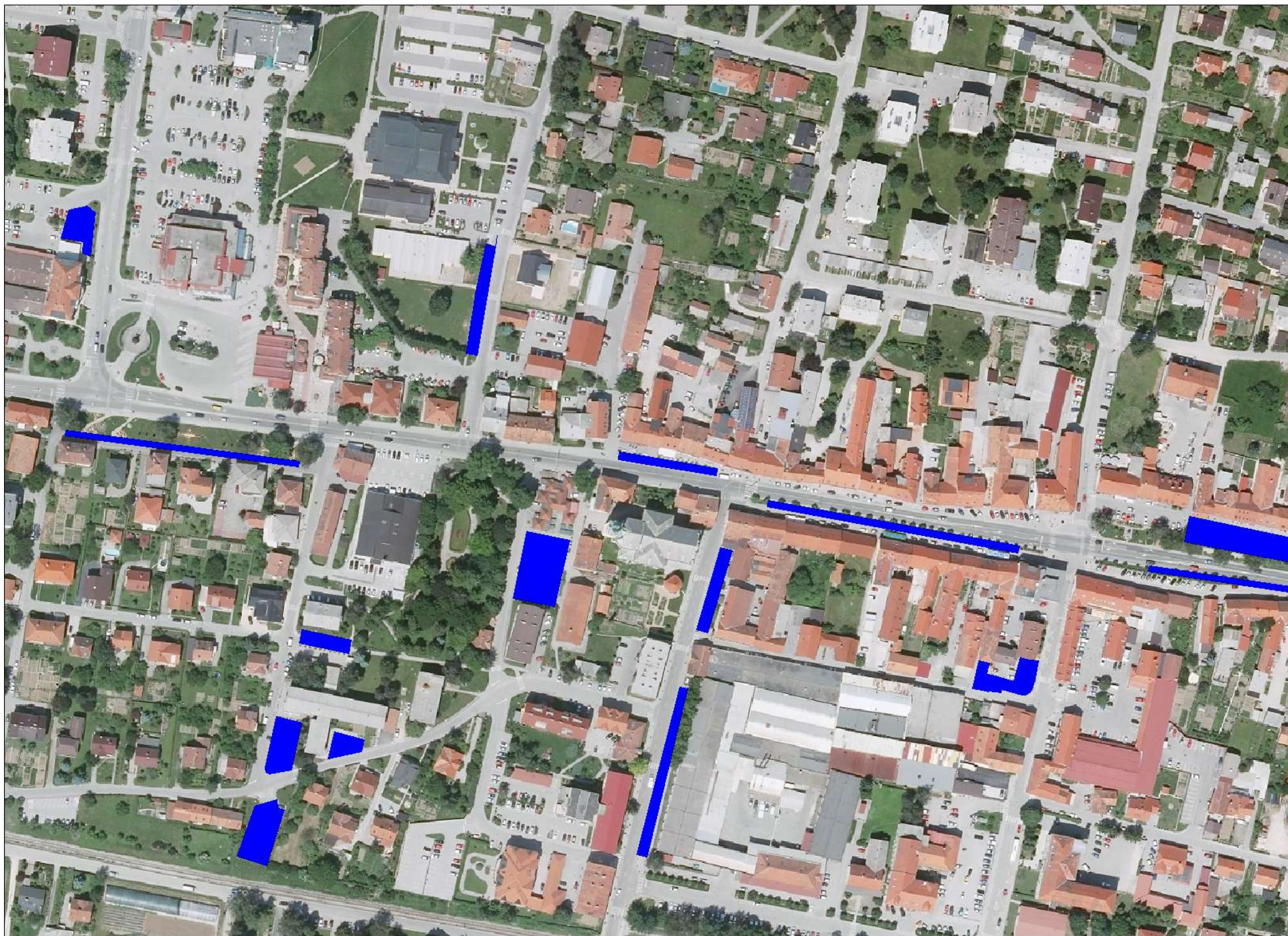
(1) Za območje kratkotrajnega parkiranja se določijo sledeča javna parkirišča na območju mesta Žalec:

- na delu zemljišča s parc. št. 195/18 k.o. Gotovlje - pri pošti v Žalcu
- na delu zemljišča s parc. št. 1062/3 k.o. Žalec – Savinjska cesta ob parku
- na delu zemljišča s parc. št. 1060/12 k.o. Žalec – severno pri zdravstvenem domu
- na zemljišču s parc. št. 1059/9 k.o. Žalec – pri zdravstvenem domu ob železnici
- na zemljišču s parc. št. 1060/1 k.o. Žalec – pri lekarni in otroškem dispanzerju
- na zemljišču s parc. št. 993/11 in 993/6 k.o. Žalec – Ob Ulici Savinjske čete nasproti Občine Žalec
- na zemljišču s parc. št. 2247 k.o. Žalec – Ob Ulici Savinjske čete med Šlandrovim trgom in Pečnikovo ulico
- na delu zemljišča s parc. št. 146/1, 146/2, 146/3, 149/16 - del, vse k.o. Gotovlje – ob Aškerčevi ulici pri vrtcu
- na zemljišču s parc. št. 1003/9 k.o. Žalec – pri tržnici
- na zemljišču s parc. št. *63/5, *63/5, *65/2, *65/3, *65/6, *65/8, vse k.o. Žalec – parkirišče severno ob Pečnikovi ulici
- na delu zemljišča s parc. št. 1944/1 k.o. Žalec – severno in južno na Šlandrovem trgu. Na teh parkiriščih prične nova ureditev veljati najkasneje 30 dni po končanju del Prenova SMJ Žalec.

Grafični prikaz območij kratkotrajnega parkiranja je objavljen na spletni strani Občine Žalec.

(2) Omejitev kratkotrajnega parkiranja velja vsak delavnik od 7. do 16. ure. Ob sobotah, nedeljah in praznikih - dela prostih dnevih, omejitve parkiranja ni.

PRIKAZ OBMOČIJ KRATKOTRAJNEGA PARKIRANJA



Območja javnih parkirnih površin, na katerih je določeno plačevanje parkirnine

OBMOČJA JAVNIH PARKIRNIH POVRŠIN NA OBMOČJU OBČINE ŽALEC, NA KATERIH JE DOLOČENO PLAČEVANJE PARKIRNINE

1. PARKIRIŠČE PC ARNOVSKI GOZD (parc. št. 1455/258 k.o. Levec)

